





En cas d'alerte n'allez pas vers les lieux du sinistre. Vous iriez au devant du danger.

C'est par la radio que vous serez données les consignes des autorités et les renseignements sur l'évolution de la situation ou la fin de l'alerte. Surtout si les lignes téléphoniques ne fonctionnent plus : c'est le seul moyen de communication. Ecoutez la radio France Inter : 94,7 FM et respectez les consignes.



Les enfants sont en sécurité à l'école, ils bénéficient du plan de prévention interne à l'établissement scolaire. Dès le début de l'alerte les personnels les dirigent vers les zones de mise en sûreté. Si vous tentez de les rejoindre, vous vous exposerez inutilement et empêcherez les secours de travailler correctement.



NE PAS TÉLÉPHONER

Sauf si vous devez alerter les secours pour un problème interne grave, il faut libérer les lignes afin que les secours puissent s'organiser.



Risques majeurs dans la commune :

Transport de matières dangereuses

Nuage toxique

Odeur suspecte provenant de l'extérieur

Risque météo : Tempête

Transport de matières dangereuses

Les conséquences d'un accident de TMD peuvent se manifester par trois types d'effets, indépendants ou associés. **L'explosion, l'incendie et le dégagement de nuage toxique**

Faire face au risque

Comportements à tenir si vous êtes à l'extérieur

- A l'audition du signal national d'alerte, se réfugier dans l'école et suivre les consignes suivantes.

Comportements à tenir si vous êtes à l'intérieur d'un bâtiment

- A l'audition du signal national d'alerte, allumer la radio (stations France Bleu) et rester à l'écoute.
- Se confiner : fermer portes et fenêtres, boucher les aérations, couper la ventilation et la climatisation, ne pas provoquer de flamme ou d'étincelle.
- Ne pas rejoindre les membres de la famille restés à l'extérieur
- Éviter de téléphoner pour laisser les secours disposer au mieux des réseaux.
- Se rendre de préférence dans une pièce possédant une arrivée d'eau.
- Ne sortir qu'en fin d'alerte ou sur ordre d'évacuation.

Si les autorités vous donnent l'ordre d'évacuer

- Rassembler ses affaires personnelles indispensables : papiers, argent liquide, médicaments...
- Couper le gaz et l'électricité.
- Fermer à clés les portes extérieures.
- Se diriger avec calme vers le point de rassemblement fixé.
- Suivre strictement les consignes données par les services de secours.

À la fin de l'alerte

- Aérer le bâtiment.

AWOINGT

Ecole de la source

PPMS

01/11/2015

Nuage toxique ou Odeur suspecte provenant de l'extérieur

Comportements à tenir si vous êtes à l'extérieur

- A l'audition du signal national d'alerte, se réfugier dans l'école et suivre les consignes suivantes.

Comportements à tenir si vous êtes à l'intérieur d'un bâtiment

- A l'audition du signal national d'alerte, allumer la radio (stations France Bleu) et rester à l'écoute.
- Se confiner : fermer portes et fenêtres, boucher les aérations, couper la ventilation et la climatisation, ne pas provoquer de flamme ou d'étincelle.
- Ne pas rejoindre les membres de la famille restés à l'extérieur
- Éviter de téléphoner pour laisser les secours disposer au mieux des réseaux.
- Se rendre de préférence dans une pièce possédant une arrivée d'eau.
- **Ne sortir qu'en fin d'alerte ou sur ordre d'évacuation.**

Risque Tempête

Comportements à tenir en cas d'alerte météo relatif à une tempête

- Consulter régulièrement les bulletins d'alerte météorologique.
- Placer à l'intérieur du bâtiment tous les objets susceptibles d'être emportés. Projetés par le vent, ils pourraient être dangereux pour les autres personnes.
- Fermer portes et volets.
- Arrêter les activités de loisirs de plein air.
- Préparer l'équipement nécessaire aux situation d'urgence.

Comportements à tenir lors d'une tempête

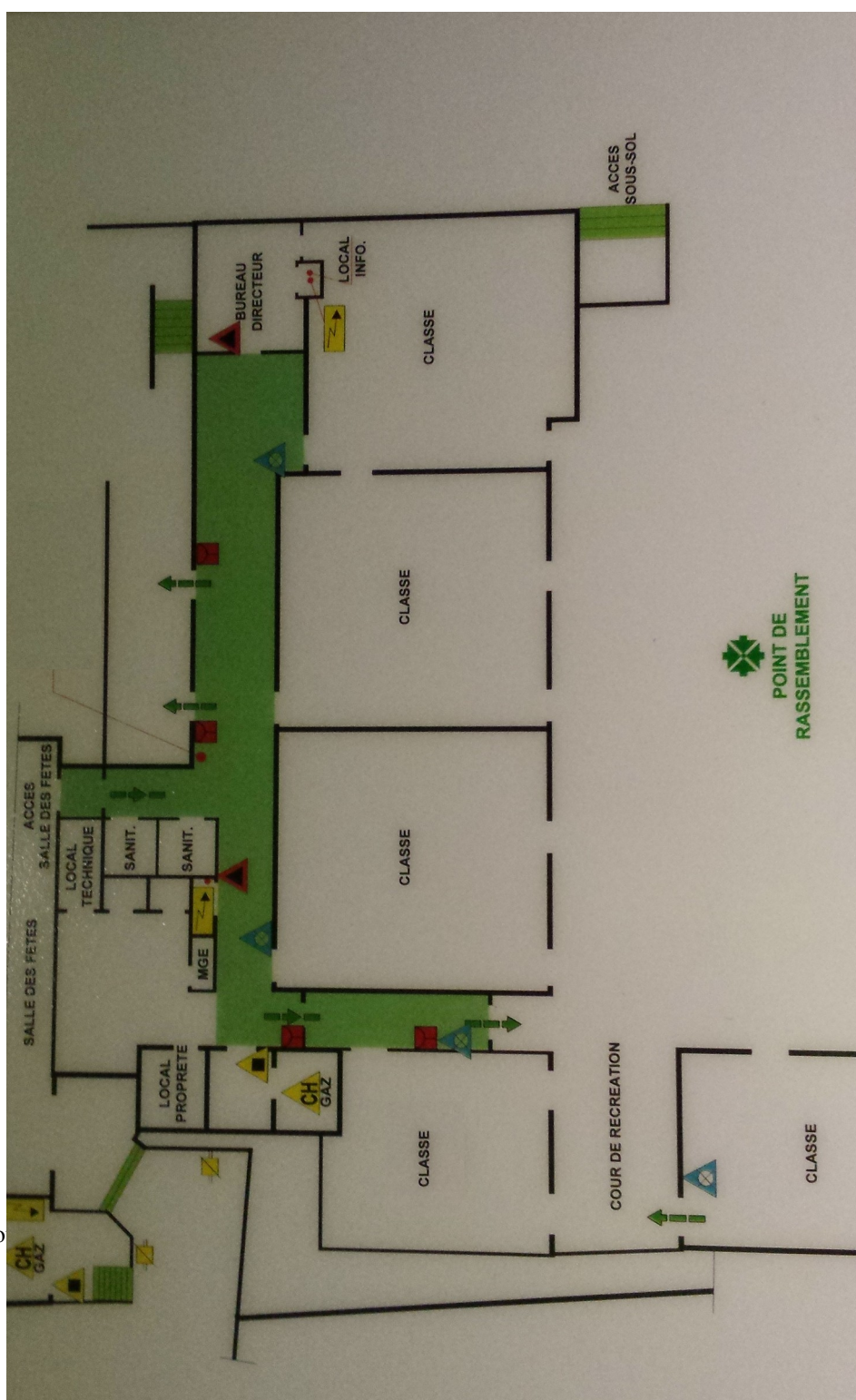
- S'informer : écouter et suivre les consignes données par la radio et les autorités.
- Rester dans le bâtiment est la meilleure protection. Fermer les portes, les fenêtres et les volets.
- Débrancher les appareils électriques.
- Éviter de téléphoner pour laisser les secours disposer au mieux des réseaux.

Comportements à tenir après le passage de la tempête

- S'informer : écouter et suivre les consignes données par la radio et les autorités. Informer les autorités de tout danger observé.
- Ne pas toucher les câbles électriques tombés à terre.
- Évaluer les dégâts et les points dangereux. S'en éloigner.

- Ne pas téléphoner afin de réserver le réseau aux services de secours.

Plan de l'établissement et organes de coupure des énergies.



MISE A L'ABRI

LES MISSIONS : QUI FAIT QUOI ?

Les missions	QUI ?
Vérifier la fermeture des fenêtres, des portes de chaque pièce. Verrouiller les portes vers l'extérieur. Fermer les volets	Chacun sa classe
Prendre le téléphone	Mme la directrice ou la secrétaire.
Amener le matériel PPMS dans la salle de mise à l'abri	Mme la directrice ou les enseignantes.
Faire le bilan dans la salle de mise à l'abri	Chacun sa classe
Ecouter France bleu Nord	Les enseignantes
Tenir le journal de bord	Mme la directrice
Répondre au téléphone	Mme la directrice
Prévenir les autorités	Mme la directrice
Accueil	Mme la directrice

MALLETTE DE PREMIÈRE URGENCE ET TROUSSE DE PREMIERS SECOURS

(à placer dans chaque lieu de mise en sûreté)

Documents

- Tableau d'effectifs vierge (annexe 8)
- Fiche conduites à tenir en première urgence (annexe 10)
- Copie de la fiche de mission des personnels et des liaisons internes
- Plan indiquant les lieux de mise en sûreté (internes ou externes)
- Fiches individuelles d'observation (annexe 9)

Matériel

- Brassards (pour identifier les personnes ressources)
- Radio à piles (avec piles de rechange) et inscription des fréquences de France Inter ou de la radio locale conventionnée par le préfet
- Rubans adhésifs (larges)
- Ciseaux
- Linges, chiffons
- Lampe de poche avec piles
- Essuie-tout
- Gobelets
- Seau ou sacs plastiques (si pas accès WC)
- Eau (si pas accès point d'eau)
- Jeux de cartes, dés, papier, crayons...

Trousse de premiers secours

Cette trousse de premiers secours comprend (cf. B.O. spécial n° 1 du 6 janvier 2000) :

- Sucres enveloppés
- Sacs plastiques et gants jetables
- Ciseaux
- Couverture de survie ou isothermique
- Mouchoirs en papier
- Savon de Marseille
- Garnitures périodiques
- Éosine disodique aqueuse non colorée désinfection des plaies sauf hypersensibilité à l'éosine
- Compresses individuelles purifiées
- Pansements adhésifs hypoallergiques

- Pansements compressifs
- Sparadrap
- Bandes de gaze
- Filets à pansement
- Écharpe de 90 cm de base

LES CONDUITES À TENIR EN PREMIÈRE URGENCE

(dans les situations particulières de risques majeurs)

CONSIGNES GÉNÉRALES

Après avoir rejoint les lieux de mise en sûreté :

- utiliser la trousse de première urgence ;
- se référer, si nécessaire, aux protocoles d'urgence pour les élèves malades ou handicapés ;
- faire asseoir uniquement les élèves indemnes ;
- expliquer ce qui se passe et l'évolution probable de la situation ;
- établir la liste des absents (annexe 8) ;
- repérer les personnes en difficulté ou à traitement médical personnel ;
- recenser les élèves susceptibles d'aider, si nécessaire ;
- déterminer un emplacement pour les WC ;
- proposer aux élèves des activités calmes ;
- suivre les consignes en fonction des situations spécifiques (saignement du nez, "crise de nerfs "...) ;
- remplir une fiche individuelle d'observation (annexe 9) pour toutes les personnes fortement indisposées ou blessées.

CONSIGNES EN FONCTION DE SITUATIONS SPÉCIFIQUES

- 1 - L'enfant ou l'adulte saigne du nez**
- 2 - L'enfant ou l'adulte fait une "crise de nerfs"**
- 3 - Stress individuel ou collectif**
- 4 - L'enfant ou l'adulte ne se sent pas bien mais répond**
- 5 - L'enfant ou l'adulte a perdu connaissance**
- 6 - L'enfant ou l'adulte a du mal à respirer**
- 7 - L'enfant ou l'adulte fait une "crise d'épilepsie"**

8 - L'enfant ou l'adulte a mal au ventre

9 - Traumatismes divers

1 - L'enfant ou l'adulte saigne du nez

Il saigne spontanément :

- le faire asseoir, penché en avant (pour éviter la déglutition du sang) ;
- le faire se moucher ;
- faire comprimer la (les) narine(s) qui saigne(nt) avec un doigt, le(s) coude(s) prenant appui sur une table ou un plan dur pendant cinq minutes ;
- si pas d'arrêt après cinq minutes continuer la compression.

Il saigne après avoir reçu un coup sur le nez ou sur la tête :

- surveiller l'état de conscience ;
- si perte de connaissance (voir situation 5), faire appel aux services de secours.

2 - L'enfant ou l'adulte fait une "crise de nerfs"

Signes possibles (un ou plusieurs) :

- crispation ;
- difficultés à respirer ;
- impossibilité de parler ;
- angoisse ;
- agitation ;
- pleurs ;
- cris.

Que faire ?

- l'isoler si possible ;

- le mettre par terre, assis ou allongé ;
- desserrer ses vêtements ;
- le faire respirer lentement ;
- le faire parler ;
- laisser à côté de lui une personne calme et rassurante.

3 - Stress individuel ou collectif

Ce stress peut se manifester pour quiconque.

Signes possibles (un ou plusieurs) :

- agitation ;
- hyperactivité ;
- agressivité ;
- angoisse ;
- envie de fuir ... panique.

Que faire ?

En cas de stress individuel

- isoler l'enfant ou l'adulte, s'en occuper personnellement (confier le reste du groupe à un adulte ou un élève "leader") ;
- expliquer, rassurer, dialoguer.

En cas de stress collectif

- être calme, ferme, directif et sécurisant ;
- rappeler les informations dont on dispose, les afficher ;
- se resituer dans l'évolution de l'événement (utilité de la radio) ;
- distribuer les rôles et responsabiliser chacun.

4 - L'enfant ou l'adulte ne se sent pas bien mais répond

Signes possibles (un ou plusieurs) :

- tête qui tourne, pâleur, sueurs, nausées, vomissements, mal au ventre, agitation, tremblement.

Questions :

- a-t-il un traitement ?
- quand a-t-il mangé pour la dernière fois ?
- a-t-il chaud ? Froid ?

Que faire ?

- desserrer les vêtements, le rassurer ;
- le laisser dans la position où il se sent le mieux ;
- surveiller.

Si les signes ne disparaissent pas : donner 2-3 morceaux de sucre (même en cas de diabète).

Après quelques minutes, le mettre en position "demi-assis" au calme.

Si les signes persistent, faire appel aux services de secours.

5 - L'enfant ou l'adulte a perdu connaissance

Signes :

- il respire ;
- il ne répond pas ;
- il ne réagit pas si on le pince au niveau du pli du coude.

Que faire ?

- le coucher par terre "sur le côté" (position latérale de sécurité) ;
- ne rien lui faire absorber ;
- le surveiller ;
- s'il reprend connaissance, le laisser sur le côté et continuer à le surveiller ;
- s'il ne reprend pas connaissance, faire appel aux services de secours.

6 - L'enfant ou l'adulte a du mal à respirer

Signes (un ou plusieurs) :

- respiration rapide ;
- angoisse ;
- difficultés à parler ;
- manque d'air ;
- sensations d'étouffement.

Que faire ?

- le laisser dans la position où il se sent le mieux pour respirer ;
- l'isoler si possible ;
- desserrer ses vêtements ;
- le rassurer et le calmer ;
- si les signes persistent, faire appel aux services de secours.

Question : est-il asthmatique ?

- Si oui, que faire :

. a-t-il son traitement avec lui ?

- . si oui : le lui faire prendre ;
- . si non : quelqu'un d'autre a-t-il le même médicament contre l'asthme ?
- . si la crise ne passe pas, faire appel aux services de secours.

- Si non, que faire :

- . l'isoler, si possible ;
- . desserrer ses vêtements ;
- . le rassurer et le calmer ;
- . au-delà de 10 minutes, faire appel aux services de secours.

7 - L'enfant ou l'adulte fait une "crise d'épilepsie"

Signes :

- perte de connaissance complète : il ne réagit pas, ne répond pas ;
- son corps se raidit, il a des secousses des membres ;
- il peut : se mordre la langue, devenir bleu, baver, perdre ses urines.

Que faire ? Respecter la crise :

- ne rien mettre dans la bouche, et surtout pas vos doigts ;
- éloigner les personnes et les objets pour éviter qu'il ne se blesse ;
- ne pas essayer de le maintenir ou de l'immobiliser ;
- quand les secousses cessent, le mettre "sur le côté" (position latérale de sécurité) et le laisser dans cette position jusqu'au réveil ;
- rassurer les autres ;
- si les signes persistent, faire appel aux services de secours.

Remarques : il peut faire du bruit en respirant, cracher du sang (morsure de la langue)

Ne pas essayer de le réveiller : il se réveillera de lui-même et ne se souviendra de rien.

8 - L'enfant ou l'adulte a mal au ventre

Signes :

- a-t-il des nausées, envie de vomir et/ou de la diarrhée ?
- est-il chaud (fièvre) ?

Que faire ?

- rassurer, trouver une occupation ;
- proposer d'aller aux toilettes, si elles sont accessibles ou sur le récipient mis à disposition ;
- le laisser dans la position qu'il choisit spontanément ;
- si les signes persistent, faire appel aux service de secours.

Remarque : signe très fréquent chez le jeune enfant, qui traduit le plus souvent une anxiété, une angoisse.

9 - Traumatismes divers

Pour toutes les autres situations, en particulier traumatismes (plaies, hémorragies, fractures, traumatismes divers...) :

Faire appel aux services de secours

En attendant leur arrivée :

- éviter toute mobilisation, tout mouvement du membre ou de l'articulation lésé ;
- isoler l'adulte ou l'enfant et le rassurer ;
- couvrir et surveiller l'adulte ou l'enfant ;
- en cas de plaie qui saigne ou d'hémorragie, mettre un pansement serré (sauf en cas de présence d'un corps étranger) ;
- en cas de fracture, ne pas déplacer, immobiliser le membre ou l'articulation avec une écharpe par exemple.

Si la situation le permet, lorsque la gravité de l'état d'un enfant ou d'un adulte impose de faire appel aux services de secours, prévenir le directeur d'école ou le chef d'établissement.

FICHE INDIVIDUELLE D'OBSERVATION

(à remettre aux secours)

NOM :

PRÉNOM :

Âge : Sexe : M - F

Maladies connues : (ex :asthme)

.....

Projet d'accueil individualisé (PAI) :

non oui (traitement joint)

Cochez ce que vous avez observé

- Répond	
- Ne répond pas	
- Réagit au pincement	
- Ne réagit pas au pincement	
- Difficultés à parler	
- Difficultés à respirer	
- Respiration rapide	
- Plaies	
- Membre déformé	
- Mal au ventre	
- Envie de vomir	
- Vomissements	
- Tête qui tourne	
- Sueurs	
- Pâleur	
- Agitation	
- Angoisse	
- Pleurs	
- Tremblements	
- Autres	
- Durée des signes observés :	

Fiche établie par :	
NOM :	Fonction :
Jour :	Heure :
Notez ce que vous avez fait :	
.....	
.....	
.....	

() À dupliquer et à mettre dans les mallettes de première urgence en plusieurs exemplaires, à disposition des personnes ressources.*